



Ülkemizdeki İşsizlik Sorununun Kısa Bir Değerlendirmesi ve Çözüm Önerileri

Erdem ALPTEKİN

İşsizlik sorunu, dünyanın olduğu gibi ülkemizin de en önemli sosyal sorunudur.

Son zamanlarda hızla artan işsizlik oranında ya da işsiz sayısında yaşadığımız son krizlerin payının çok büyük olduğu da unutulmamalıdır.

Ülkemizde sorunun sadece işsiz oranının yüksekliğiyle kalmadığı görülmektedir. Artık nitelikli işgücünün giderek daha fazla işsiz kaldığı bir süreçteyiz.

Eğitilmiş gençler arasındaki işsizlik oranının da çok büyük boyutlara ulaştığı görülmektedir.

İşsizler ordusunun her geçen gün artmasına neden olan yalnızca kriz değildir. Çalışma çağına gelen nüfus her geçen gün sürekli artmaktadır.

İşsizlik üzerindeki nüfus artış hızı baskısının da kısa vadede sona ermesi mümkün görünmemektedir.

İşsizlik Tanımı

İşsiz, çalışma arzu ve iktidarında olup, piyasadaki cari ücret haddinde çalışmak isteyen fakat uygun bir iş bulamayan kimsedir.

İşsiz, çalışır durumda olmayan kişidir.

Bu durumda işsizlik, bir ülkedeki istihdam seviyesi ile işgücü arasındaki negatif fark olarak karşımıza çıkmaktadır.

İşsiz sayılabilecek kişiler:

- 1) İş sözleşmesi biten ya da sözleşmesine geçici olarak ara verilen kişi,
- 2) O ana kadar bir işi olmadığından ilk ücretli işini arayan kişi,
- 3) Ücretsiz bir işi olup da bunu bırakan ya da yitiren ve ücretli bir iş arayan kimse.

İşsizlik kavramını da tek bir cümleyle açıklamak mümkün değildir.

Bir ücretlinin işten çıkması veya çıkartılması, işyerinin çalışma saatlerini azaltması veya geçici olarak kapanması sonucu çalışmanın durması anlamına da gelebilir.



İşsizliğin Genel Görünümü

Türkiye Cumhuriyeti kurulduğundan beri ekonomik sorunlar bir türlü çözüme kavuşturulamamıştır.

Geçen uzun döneme rağmen işsizliğin yüksek olmasına kalıcı bir çözüm bulunamamıştır.

Ülkemizin içinde bulunduğu ekonomik zorluklar ve küreselleşme nedeniyle işsizliğin çözümü giderek zorlaşmaktadır.

Ülkemiz 21.yüzyıla ağır sorunlarla başlamıştır. Arka arkaya yaşanan krizler ile binlerce işsiz yaratılmıştır.

Son zamanlarda işsizliği gidermeyen büyüme kavramı tartışılmaktadır.

2002 yılından günümüze devam eden yüksek büyümeye rağmen büyüme oranında istihdam olanağı sağlanamadığı görülmüştür.

İşsizliğin azalmaması ve istihdamın nasıl yaratılacağı konusunda çözümler paketi oluşturulmalıdır.

Ülkemiz ekonomik potansiyeli yüksek olan, genç ve dinamik nüfusa sahip bir ülkedir.

Meslek liselerinin öneminin yeterince kavranamaması sonucu genç nüfusun dinamik yapısından yeterince faydalanılamamaktadır.

Hiçbir hükümet işsizlik sorununa kalıcı bir çözüm getirmeyi başaramamıştır.

Uzun vadeli çözümler yerine kısa vadeli çözümleri tercih etmişlerdir.

Türk işgücü piyasasında, yapısal yetersizlikler hala devam etmektedir.

İşgücüne katılım oranı, gelişmiş ülkelere göre oldukça düşüktür.

Kırsal yerlerden kentsel yerlere göç devam etmektedir.

Tarım sektörünün istihdamdaki payı hala çok yüksektir.

Ücretli çalışanın toplam istihdam içindeki payı oldukça düşüktür.

Ücretler gelişmiş ülkelere göre oldukça düşüktür.

İşsizlik oranı 2001 krizinden sonra önemli bir sıçrama yapmış ve yüzde 10 civarlarında kronikleşmiştir.

Aslında yüzde 10'luk bu oran sadece kayıtlı işsizlik rakamlarını içermektedir.

Tarım sektöründeki işsizlik de dikkate alındığı takdirde sorunun çok ciddi boyutlarda olduğu görülecektir.

İşsizlik oranının bu şekilde bir seyir izleyeceği tahmin edilmektedir.

Ülkemiz her yıl ortalama 500.000 kişiye yeni istihdam yaratmaktadır.

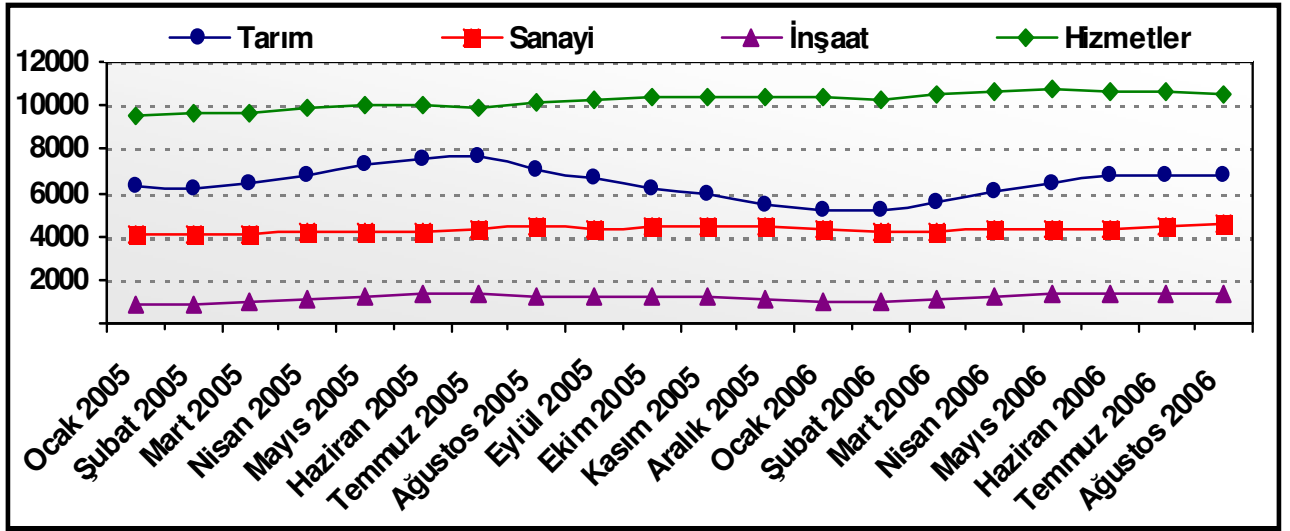
Kentlerdeki işsizlik ciddi boyutlardadır.

İşsizliğe İlişkin Sayısal Veriler

Ağustos 2006 İlgücü raporlarına göre çalışma çağındaki nüfus geçen yılın aynı dönemine göre 832.000 kişi artmıştır.

Tarım dışı istihdam ise 622.000 kişi artmıştır.

Grafik 1. İstihdam Edilenlerin Sektörel Dağılımı, (Bin kişi)



Kaynak: <http://www.tuik.gov.tr/PreHaberBultenleri.do?id=384>

Ağustos döneminde istihdam edilenlerin yüzde 29,2'si tarım, yüzde 19,5'i sanayi, yüzde 5,9'u inşaat ve yüzde 45,3'ü hizmetler sektöründendir.

Önceki yılın aynı dönemiyle karşılaştırsak tarım sektörü istihdamı düşmesine rağmen hizmetler sektöründeki istihdamın arttığı görülmektedir.

Milli gelirden tarıma ayrılan pay diğer sektörler göre oldukça düşüktür.

Fakat aktif nüfusun çoğunun hala tarımda çalışması, Türkiye'nin çözmesi gereken yapısal sorunlarından bir tanesidir.

Tablo 1. Türkiye İşgücü Durumu (Ağustos)

	TÜRKİYE		KENT		KIR	
	2005	2006	2005	2006	2005	2006
15 ve daha yukarı yaştaki nüfus (000)	50 938	51 770	31 788	32 817	19 149	18 953
İşgücü (000)	25 219	25 622	14 699	15 130	10 520	10 491
İstihdam (000)	22 838	23 279	12 893	13 345	9 946	9 934
İşsiz (000)	2 381	2 343	1 807	1 785	574	558
İşgücüne katılma oranı (%)	49,5	49,5	46,2	46,1	54,9	55,4
İstihdam oranı (%)	44,8	45,0	40,6	40,7	51,9	52,4
İşsizlik oranı (%)	9,4	9,1	12,3	11,8	5,5	5,3
İşgücüne dâhil olmayanlar (000)	25 719	26 148	17 089	17 687	8 630	8 461

Kaynak: <http://www.tuik.gov.tr/PreHaberBultenleri.do?id=384>

İşsizlik oranının yüzde 9,1 olmasına rağmen tarım dışı işsizlik oranının yüzde 12 olduğu görülmüştür.

İşsizlik oranlarının her bakımdan 2006 yılında 2005'e göre daha iyi olduğunu söyleyebiliriz.

Ancak hızlı büyüme aynı derecede istihdam yaratamamıştır.

Genç nüfustaki işsizlik oranı özellikle kentte oldukça fazladır. Bu durum, eğitim olanaklarının istenilen düzeyde olmadığına ve öğrencilerin iş hayatına hazırlanamadıklarına işaretir.

İstihdamın Yapısı

Bu dönemde istihdam edilenlerin;

- ❖ Yüzde 73,3'ü erkek, yüzde 26,7'si kadın nüfustur.
- ❖ Yüzde 61,9'u lise altı eğitimlidir.

İş gücüne katılma oranı yüzde 49,5 dir .

Toplam işgücünün yüzde 19,1'ini 15–24 yaş grubundakiler oluşturmaktadır.

Lise altı eğitimlilerde işgücüne katılma oranı yüzde 48,8 iken yüksekokul mezunlarında bu oran yüzde 76,9'dur.

Ağustos 2006 döneminde 1 milyon 230 bin kişi işe yeni başlamış veya iş değiştirmiş olup, bunun toplam istihdam içindeki oranı yüzde 5,3'tür.

Bu verilerin hepsi kayıt altına alınmış rakamları yansıtmaktadır.



Ancak kayıt dışı ekonominin büyüklüğü de aslında işsizlik sorununun çok ciddi boyutlara ulaştığını göstermektedir.

İşsizlik Sorununun Temel Nedenleri

- ❖ İleri teknolojinin üretim sürecine girmesi nedeniyle otomasyon yaygınlaşmıştır.
- ❖ Büyümenin ithalata dayalı olması ve sürekli cari açık yaratması işsizliği olumsuz etkilemiştir.
- ❖ Talep yetersizliğine bağlı işsizlik sorunu da ciddi boyutlara ulaşmıştır.
- ❖ IMF politikalarının yetersizliği ve ülkemize verdiği zararlar işsizlik sorununu daha da büyütüştür.
- ❖ Kadınlar aleyhine olan ayrımcılık nedeniyle kadınlar erkeklerden daha fazla işsiz kalmaktadır.
- ❖ Kamu kesimindeki istihdamın daralması da işsizlik sorununu büyütüştür.
- ❖ Yüksek tarım istihdamı Türk işgücü piyasasının en temel sorunu olmuştur.
- ❖ Toplam sendikalaşma oranının düşüklüğü AB ülkelerinin oldukça altındadır.
- ❖ Türkiye’de birim işgücü maliyetleri artışı dünya bazında oldukça fazladır.
- ❖ Vergi ve SSK primleri OECD ülkelerine göre oldukça yüksektir.
- ❖ Ülkemizde asgari ücret AB’ye yeni üye olan ülkelere göre oldukça yüksektir.
- ❖ Ülkemizde verimlilik-ücret dengesizliği söz konusudur.

Çözüm Önerileri

- ❖ Ulusal istihdam politikaları, küresel hareketlerin de etkisi temel alınarak düşünülmelidir.
 - ❖ İstihdamda başarı için istihdam öncelikli politikalar izlenmelidir.
- Oysa ülkemizde yıllardır popülist politikalar izlenmiş ve kısa vadeli çözümler üretilmesi yoluna gidilmiştir.



- ❖ Türkiye esas olarak yeni iş olanakları yaratacak istihdam politikaları uygulamalıdır.
- ❖ Üretim ve istihdam için kamusal planlama yapılmalıdır.



- ❖ İzlenecek makro ekonomik politikalarda toplam talep yetersizliğine bağlı işsizlik sorunu dikkate alınmalıdır.
- ❖ Türkiye'nin genç nüfusa sahip olması olumlu bir yandır.
- ❖ Bu nüfusun eleman açığının çok fazla olduğu sektörlerde değerlendirilmesi gerekir.
- ❖ Bilgi ve iletişim teknolojilerine yatırım yapılmalıdır.
- ❖ AR-GE'ye önem verilmelidir.
- ❖ Biyoteknoloji, nanoteknoloji gibi kavramlara yatırım yapılmalıdır.
- ❖ Teknoparklar oluşturulması için çaba harcanmalıdır.
- ❖ Tarıma dayalı sanayi geliştirilmelidir.
- ❖ İstihdamı yaratan yatırımların önündeki girdi maliyetlerinin kısılması yoluna gidilmelidir.
- ❖ Kayıt dışılıkla mücadele edilmelidir.
- ❖ Vergi, kayıt dışı ve teşvik politikaları birlikte ele alınmalıdır.
- ❖ Yatırım ve istihdam teşviki göz önünde olmalıdır.
- ❖ Avrupa Birliği'nin uyguladığı istihdam politikaları yakından izlenmelidir.
- ❖ Bu ülkeler işsizlik oranlarını yüzde 10'un üzerinden ortalama olarak yüzde 7'ye indirmişlerdir.
- ❖ Avrupa Birliği'nin yarattığı sosyal devlet modeli nedeniyle bu başarı sağlanmıştır. Kişiler doğumlarından ölümlerine kadar devlet güvencesi altındadırlar.
- ❖ Sosyal güvenlik sisteminin sağlıklı işlemesi sonucunda çeşitli gelişmeler sağlanmalıdır.
- ❖ İşverenler devlete vergi vermek yerine yatırım yapma fırsatı yakalamalıdır.
- ❖ İşçi haklarını sağlayacak İş Yasası Tasarısı da işsizlikle mücadelede büyük katkılar sağlayacaktır.
- ❖ Bu yolla çocuk işçiliği engellenmelidir ve çocuklar eğitime yönlendirilmelidir.
- ❖ İş güvencesi sağlanmalıdır.
- ❖ İşsizlik sigortası fonu etkin bir şekilde işlemelidir.



- ❖ Turizmde ev pansiyonculuğunun geliştirilmesi gerekir.
- ❖ Ev üretimi teşvik edilmelidir.
- ❖ Ev hanımları boş zamanlarında el sanatları ile uğraşarak zamanlarını etkin kullanma yoluna gitmelidirler.
- ❖ KOBİ'lere destek verilmelidir.
- ❖ Girişimcilerin önündeki engeller kaldırılmalıdır.
- ❖ Nüfus artış hızı kontrol altına alınmalı, önlemler alınmalıdır.

Sonuç olarak, işsizlikle ilgili açıklanan rakamların aslında gerçeği yansıtmadığını söyleyebiliriz.

Türkiye'de işsizliğin artmadığını hatta azaldığını ileri sürmek büyük bir yanıltır.

Kayıt dışı ekonominin büyüklüğü nedeniyle açıklanan rakamlar sadece işsizlik boyutunun bir kısmını açıklamaktadır.

İşsizlikle mücadele edebilmemiz için bu gerçeği kabul etmemiz gerekir. İşsizliği çözmek için köklü çözümler şarttır.

İşsizlikle mücadele hükümetin birinci önceliği olmalıdır. İşsizlik sorununa kalıcı bir çözüm bulunmalıdır.

İşsizlik sorunu mutlaka çözülmelidir, en azından gelişmiş ülkelerdeki seviyelere çekilmeye çalışılmalıdır.

İşsizlik sorununu gidermek, istihdam sorununun çözümüne yönelik önerilerle paralellik taşır.

İstihdamın artması için öncelikle yatırımların artması ve ekonominin büyümesi gerekir.

İstihdam dostu bir büyüme stratejisinin benimsenmesi ve küresel piyasalarla rekabet edebilecek firmaların oluşmasını istihdam sorununun nihai çözümü olarak görüyoruz.

Ancak bunun için de devletin en azından rakip ülkelerle eşit seviyede rekabet koşullarını firmalara sağlaması gerekiyor.

KAYNAKLAR

- Türkiye İşveren Sendikaları Konfederasyonu Yayın Organı, **İşveren**, Ekim 2006,
- Devlet Bakanlığı İşsizlikle Mücadele Yürütme ve koordinasyon Kurulu, **İşsizlikle Mücadele**, Haziran 1985,



AR&GE BÜLTEN 2006 ARALIK - EKONOMİ

- Türkiye İşveren Sendikaları Konfederasyonu, **Artan İşgücü Maliyeti ve Sonuçları: Azalan Rekabet Gücü, Büyüyen İşsizlik ve Kayıt dışı**, Ekim 2004,
- İstanbul Ticaret Odası, **Türkiye’de Yapay İstihdam ve İstihdam Politikaları**, İstanbul 2000,
- LORDOĞLU, Kuvvet: **Türkiye İşgücü Piyasaları**, 2006,
- Türkiye İşveren Sendikaları Konfederasyonu, **”İstihdam Politikaları” Semineri ve “İstihdamda Yeni Yaklaşımlar” Paneli**, Aralık 2002,
- İktisat İşletme ve Finans, **IMF’de Reformu Yeniden Tasarlamak**
- ZAIM, Sabahattin: **Çalışma Ekonomisi**, İstanbul, 1992,
- AKTAŞ, Alaattin : “Makro Yorum” , İş & Finans, SABAH, 17–23 Kasım 2002,
- Yurt İçi İşgücü Piyasasında Gelişmeler, <http://ekutup.dpt.gov.tr/tg/>, 08.12.2006.